


LE MAILLAGE TERRITORIAL ARIANES



- 40 Nombre d'IRM 3 Tesla en région Hauts-de-France en 2025
- 1 IRM 7 Tesla Lillois implanté au CHU de Lille

Avec le soutien de :  inéa
Santé Numérique
Hauts-de-France

LES FINANCEURS du projet



ARIANES

L'Alliance pour la Recherche en Imagerie Avancée en Neurosciences et Santé mentale en Hauts-de-France

Projet soutenu par l'Europe dans le cadre du Fonds européen de développement régional (FEDER), l'Etat, la région Hauts-de-France et la Métropole européenne de Lille. Son objectif est de développer le dépistage, le diagnostic précoce, le traitement et le suivi des patients atteints de maladies neurologiques et psychiatriques dans la région.

Réalisation Direction de la Communication
CHU de Lille - Juillet 2025 - A0286



Logos of funding bodies: ufr3s, Université de Lille, Inserm, CHU LILLE.

L'ACCÈS À DES SOINS D'EXCELLENCE partout en région

L'IRM : qu'est-ce que c'est ? L'IRM ou Imagerie par Résonance Magnétique est une technique d'imagerie médicale qui permet de visualiser le cerveau et d'éventuelles lésions autrement invisibles. La puissance de l'IRM et la précision avec laquelle elle analyse les images et identifie les lésions varient selon la puissance de son aimant. Plus l'aimant est puissant, plus les images sont précises.

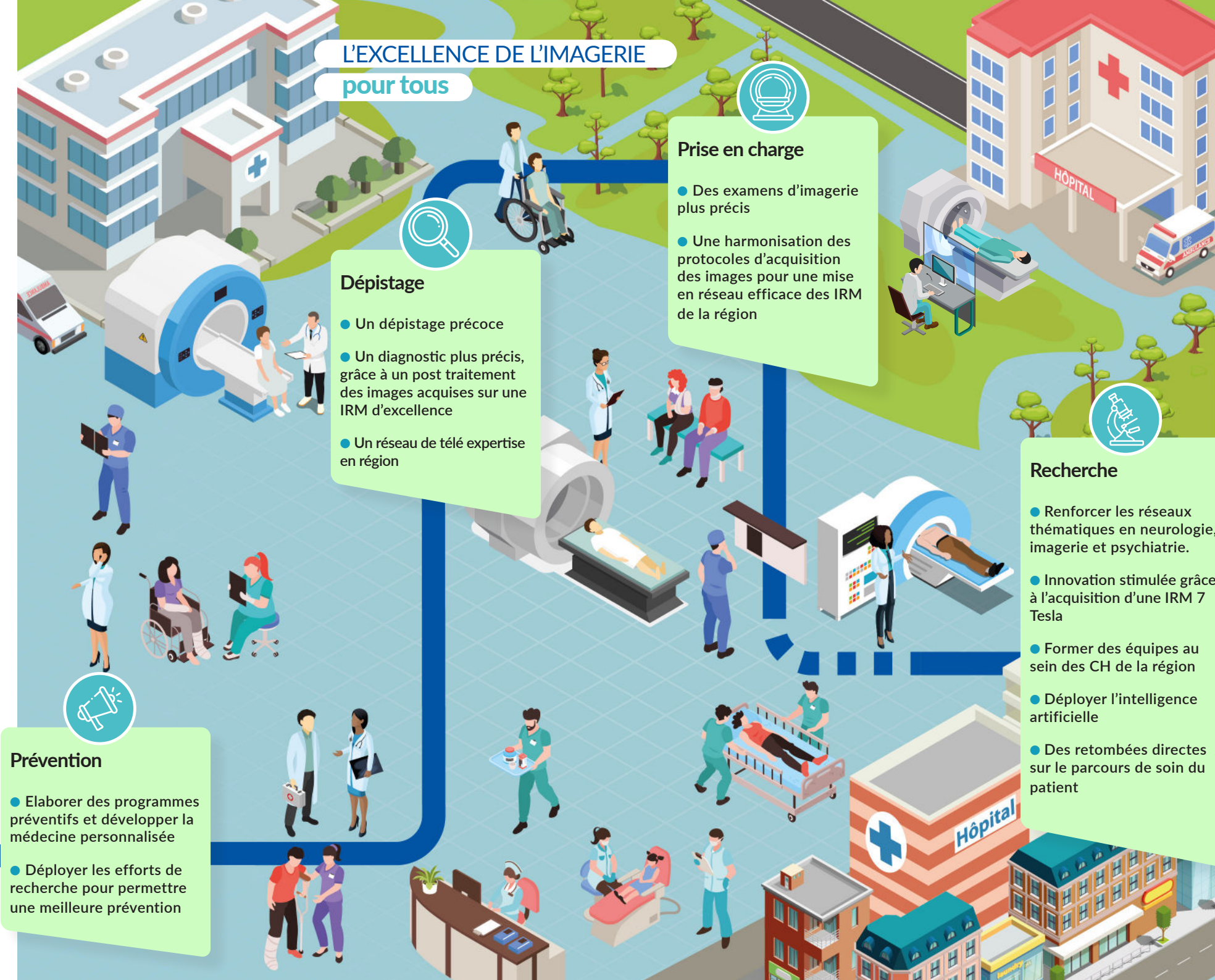
Afin d'améliorer le dépistage, le diagnostic précoce et le suivi des patients atteints de maladies neurologiques et psychiatriques en Hauts-de-France, l'Alliance pour la Recherche en Imagerie Avancée en Neurosciences et Santé Mentale (ARIANES) a été créée. Elle prévoit la mise en réseau effective des 40 IRM 3 Tesla implantées en région, garantissant l'équité dans l'accès et l'excellence des soins.

En pratique, il s'agit d'une mise en commun des données patients qui va permettre aux équipes médicales de s'appuyer sur les compétences d'autres établissements pour affiner les diagnostics et améliorer les prises en soin des patients.

Pour le patient, rien ne change : même lieu d'acquisition, même IRM. Mais en s'appuyant sur le maillage, le patient bénéficie d'un diagnostic concerté et pluridisciplinaire.

Le diagnostic est posé de façon plus précoce et le patient bénéficie d'une prise en soins adaptée, coordonnée et rapide.

Les progrès organisationnels et opérationnels découlant du projet ARIANES pour l'imagerie en neurosciences et santé mentale favoriseront la qualité des soins et la valorisation de la pratique hospitalière au sein de votre région.



UN PROJET INNOVANT pour les patients et au service de la recherche

ARIANES s'inscrit également comme un projet structurant et fédérateur pour la recherche fondamentale et clinique en neurosciences au sein de la région, grâce à l'acquisition d'une IRM 7 Tesla. En 2025, dans le cadre du projet ARIANES, le CHU de Lille s'est doté d'une IRM 7 Tesla. La puissance de son aimant permet d'analyser les images avec encore plus de précision et ainsi de mieux analyser des structures cérébrales de très petites tailles, mais dont le rôle est primordial.

L'IRM 7 Tesla permettra l'identification de nouveaux biomarqueurs des pathologies neurologiques et mentales fréquentes dans la région, dont l'incidence et la prévalence estimées devraient augmenter durant les vingt prochaines années. La mise en réseau des IRM 3 Tesla de la région, le partage d'images et l'utilisation de l'IRM 7 Tesla permettront d'alimenter des logiciels d'intelligence artificielle afin de faire progresser la recherche.

En tant que patient vous pouvez contribuer à cette dynamique de recherche régionale. Sauf si opposition explicite de votre part, les données cliniques issues de votre dossier médical et les examens d'imagerie vont être stockés dans un entrepôt de données de santé et pourront être utilisés à des fins de recherche sur le fondement légal de l'intérêt public.

Vous pourrez prendre connaissance à tout moment des études réalisées et exercer vos droits à l'adresse suivante :

www.chu-lille.fr/rgpd-recherche



Pour toute information supplémentaire, veuillez-vous adresser au délégué à la protection des données du CHU de Lille à l'adresse suivante : dpo@chu-lille.fr

Si vous considérez que vos droits n'ont pas été respectés, vous avez également la possibilité de saisir la Commission Nationale de l'Informatique des Libertés (CNIL) directement via son site internet : www.cnil.fr